

图 224 亮突黑蚜蝇 *Cheilosia nadiae* Barkarlov et Cheng

a. 头 (侧面观 ♂) (head of male in lateral view) b. 头 (前面观 ♀) (head of female in frontal view) c. 触角 2、3 节 ♂ (2<sup>nd</sup> and 3<sup>rd</sup> antennal segments of male) d. 翅端 (top of wing) e. 背针突和尾须 (surstylus and cercus) f. 阳茎内突 (aedeagus with apodema) g. 生殖腹板上叶 (superior lob of hypandrium)

(294) 双色黑蚜蝇 *Cheilosia neversicolor* Barkarlov, 1998 (图 225, 图版 V: 3)

*Cheilosia neversicolor* Barkarlov, 1998: 78.

*Cheilosia (Floccocheila) neversicolor* Barkarlov: Barkarlov et Cheng, 2004: 325-326.

体长 11.5-12.5mm, 翅长 9.8-11.8mm。

**雄性** 头顶具黄色毛, 单眼三角呈等边三角形; 额较宽, 被薄的灰色粉被和黑色毛; 颜略宽, 中突小, 被灰色粉被和短毛; 眼缘下部红色, 被灰色粉被和黑色长毛; 新月片褐色; 触角窝分开。复眼密被褐色长毛, 两眼连角明显大于 90°, 其连接线近等于额长。触角第 3 节褐色; 芒长, 裸, 黑色。中胸背板除 2 条亮纵条外, 被细长的白色毛, 中间具黑毛纵条, 被密灰色粉被; 小盾片具细长白毛, 盾下缘缨密而长, 黄色; 侧板被密白色毛。腹部第 1、2 节被灰色粉被和白色密毛, 第 2 节中部和第 3、4 节被红色毛, 除第 3 节光亮, 具黑和橙色毛。腿节黑色, 顶端红色, 具长黑毛; 后足腿节腹面为短红毛, 其余为长黄、黑毛; 胫节基部 1/3、顶端 1/8 红褐色, 中部黑色; 前足跗节腹面红色, 背端部黑色带红色; 中、后足跗节褐色, 顶端黑色。翅透明, 中部具明显褐斑。 $m_{1+2}$  和  $r_{4+5}$  脉间内角为 90°。平衡棒白色, 球部暗褐色。腋瓣褐色, 边黑色。

**雌性** 头顶前部被黑毛，后部被黄毛；额宽，前面具3纵沟，密被灰色粉被和黄色直立长毛；颜面侧面具微毛，眼缘很宽，几乎与触角第3节等宽，黑色，被黄色长毛；颊非常高，被密灰色粉被和黄色长毛。触角第3节密被褐色粉被。中胸背板和小盾片污黑色，密被直立黄色长毛，两侧具一些黑毛。

检查4号标本：

四川(Tatsienlu 西南 8mi, 8500-13 000 英尺, 1923.VI.25, 1♂)、西藏(吉隆, 3300-3800m, 1975.VIII.3-5, 2个；亚东, 1981.VIII.1, 1个)。

分布 四川、西藏。

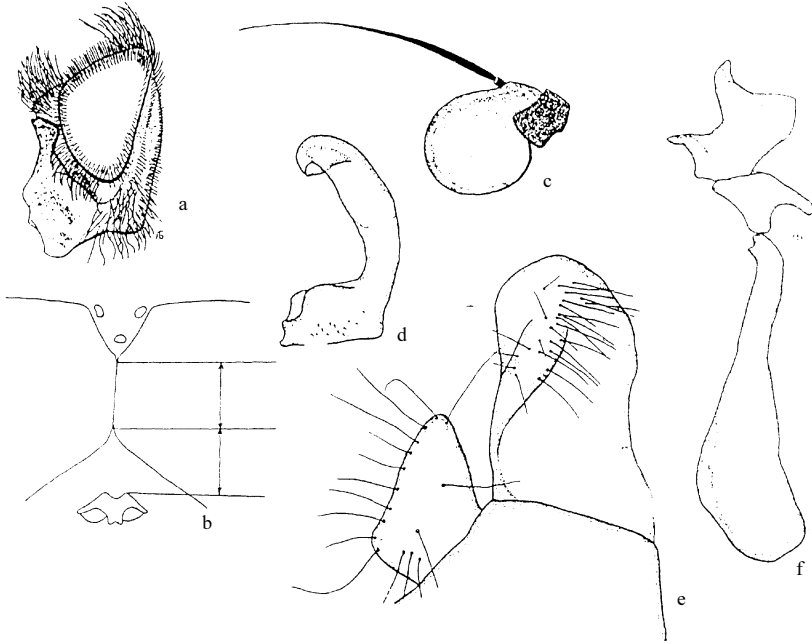


图 225 双色黑蚜蝇 *Cheilosia neversicolor* Barkalov ♂ (仿 Barkalov and Cheng, 2004)

a. 头 (侧面观) (head in lateral view) b. 头 (背面观) (same in dorsal view) c. 触角 2、3 节 (2<sup>nd</sup> and 3<sup>rd</sup> antennal segments) d. 生殖腹板上叶 (superior lobe of hypandrium) e. 背针突和尾须 (surstylus and cercus) f. 阴茎内突 (aedeagus with apodema)

**(295) 黑足黑蚜蝇 *Cheilosia nigripes* (Meigen, 1822) (图 226)**

*Syrphus nigripes* Meigen, 1822: 282.

*Cheilosia (Taeniochilosia) nigripes* (Meigen, 1822): Barkalov et Cheng, 2004: 326-327.

体长 5.0-9.0mm。

**雄性** 头顶隆起，被黑色长毛，单眼三角呈等边三角形；额光亮；颜被少量粉，中突和口缘光亮；眼缘狭，小于触角第3节的1/2宽，覆粉被，有时具斑点而无粉被；新月片褐色。复眼裸，两眼连角小于90°，其连线1.5倍于额长。触角黑色，第3节小而圆，